

Toimetuselt

Ajakirja selles numbris ja järgmistes püüame anda jahimeestele konseptiivse ülevaate punahirvede vanuse määramisest välimiku järgi, samuti põhiteadmisi eri vanuses hirvede sarvede hindamisest. Muidugi ei saa kirjasõna ja fotod asendada looduses tehtud tähelepanekuid. Samuti ei anna artikkel nii palju praktilisi ja kiiresti omandatavaid

teadmisi nagu seminarid, kus kuulaja on lektoriga otseses kontaktis.

Kuigi siin on toodud ära vaid kõige hädapärasem, annab see loodetavasti siiski teadmisi, millele toetudes minna loodusesse – oma jahimaadele – ning vaadata hirvepulle juba teistsuguse, märksa teadlikuma pilguga.

Punahirve hindamine

Lühikursus (1. osa)

TEKST DIDZIZ PAKALNS, KONSULTANT JĀNIS BAUMANIS | FOTOD JŪRI JŌEPERA, ANDRIS EGLĪTIS, JĀNIS BAUMANIS | AJAKIRJAST MMD 10/2012 EESTINDANUD JAAN TŌLLASEPP



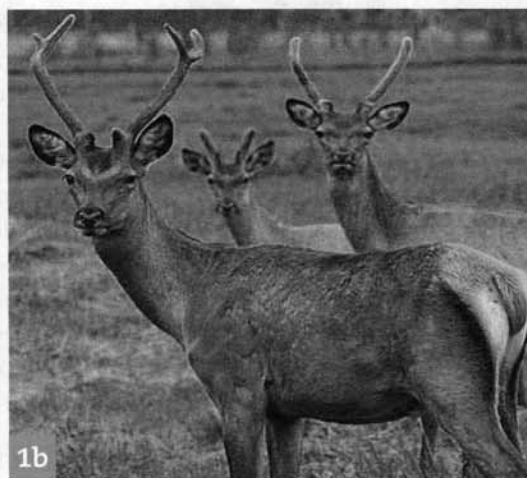
Kõigepealt hindame vanust

Jahimeeste hulgas on laialt levinud eksiarvamus, et punahirve vanust on võimalik määrata, heites pilgu sarvedele. Ainult sarved aga ei ütle mitte midagi või ütlevad väga vähe. Kui vaadata punahirvepulli vanuse määramiseks vaid sarvi, võib kergesti segi ajada 1,5aastase esimeste sarvedega hirvepulli 15aastase pulliga, kellel on vanuse tõttu jäänud sarvekroonist järele ainult piigid. Jānis Baumanis ütleb selle kohta piltlikult: "Vaid sarvede järgi hinnates võime kergesti ajada põlvpükstes poisikesega segi vana mehe, kepiga kõndiva hallpeaga. Hirve välimikku vaadates ei tee me sellist viga kunagi!"

Peamised on hirve keha välistunnused. Välistunnuseid hinnates võib eristada mitte ainult hallpead poisikesest, vaid ka 5–6aastast juba võimsate sarvedega pulli (kelle kõige tähtsam parameeter on kehamass), keda tuleb SÄÄSTA, jahiiikka jõudnud 15aastasest. Hirve sarvedele lisandub mass alles aja jooksul.

Alles siis, kui oskame hinnata hirve vanust, võime hinnata looma kvaliteeti. Kvaliteeti peab ALATI hindama hirve vanuse kontekstis. Kordame: kõigepealt hindame pulli vanust (välimiku järgi!) ja alles siis vaatame kvaliteeti, kas see vastab vanusele või mitte.

Ent nüüd vaatame pilte...



1. Noor punahirv (1,5aastane mullikas)

Välimiku tundemärgid. Nii suvises kui ka talvises karvastikus on tema kael võrdlemisi sihvakas, pea püsti – seljast palju kõrgemal. Kaela ja selja vaheline nurk on peaaegu igas olukorras 90 kraadi või selle lähedal, lakk (eriti suvise karvastiku korral) on vähemärgatav.

Oletus vanuse kohta: vasikast on saanud noor, umbes 1,5aastane esimeste sarvedega punahirv.

Hindamine. Esimeste sarvedega punahirvepullide kohta on lätlastel rahvapärane nimetus *špīseris* (*piiksarv*). Piltidelt on näha, kui erinevad võivad olla esimesed sarved: nii sellised, mis on kõrvadega ühepikkused või isegi lühemad (pildil 1b keskmine hirv), kui ka sellised, mis on võrdsed kahe-kolme kõrvapikkusega, kuid ilma harudeta (pildil 1a ja pildil 1b paremal pool), samuti juba harudega (*hark- ehk kahvelsarved*, pildil 1c ja 1b esiplaanil).

Soovitus tegutsemiseks. See on vanus, mille puhul on kõige kergem hinnata nii looma iga kui ka

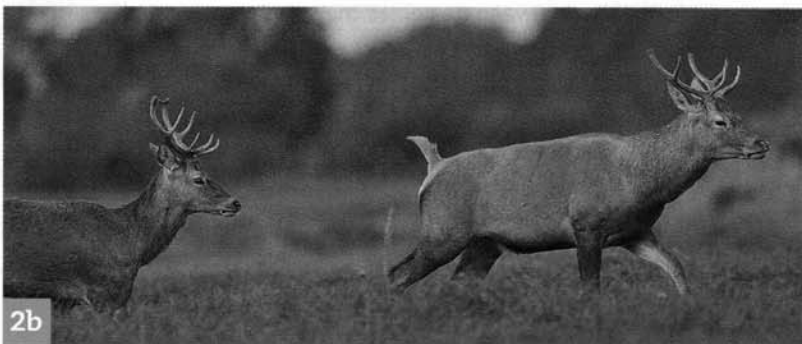
kvaliteeti. **Tuleb püüda küttida** pulle, kelle sarved on kõrvadest lühemad, nendega ühepikkused või veidi pikemad ning peenikeste koonusjate otstega, samuti pulle, kellel sarved on jahihooajal veel karvased.

Teadmiseks. Kuidas mitte segi ajada noort hirve, kelle esimesed sarved on juba harunenud (1c), hirvega, kellel on halva kvaliteediga teised sarved? Praktikumid kinnitavad, **et ei ole nähtud sellist 1,5aastast pulli, kellel oleks selgelt eristatavad** (ettepoole suunatud ja pikad) **esimesed silmaharud**. Seevastu ebakvaliteetsedel teistel sarvedel on sageli näha ülespoole suunatud piiki või väikest harki ja tugevaid esimesi silmaharusid.

Seega – kui noorel hirvel harunevad sarved ülespoole, kuid **silmatorkavad silmaharud puuduvad**, võib 99% kindlusega arvata, et need on suurepärase kvaliteediga esimesed, mitte ebakvaliteetsed teised sarved (pildil 1b esiplaanil olev hirv, samuti hirv pildil 1c).



2a



2b



2c

Piltidel

2a, 2b ja 2c – jahimeestel tuleb hoiduda niisuguste isendite küttimeisest. Kuigi sarved on väga erinevad (näiteks pildil 2a vasakul olevatel ei ole kroonis kolme haru, paremal aga on kolmiku alged), ei ole nende puhul kindlasti näha ühtegi tundemärki, mille alusel võiks üheselt öelda, et loom tuleks populatsioonist kõrvaldada. Sellises vanuses ei tähenda kahvlid sarvekroonis veel, et need jäävad alles ka järgmistel aastatel. Ka neil pullidel võivad tulevikus kasvada head sarved.

2. Noor hirv (2,5aastane)

Välimiku tundemärgid. Nii suvises kui ka talvises karvastikus on kael endiselt võrdlemisi sale, pea püsti, seljast palju kõrgemal, ning nurk ikka peaaegu igas olukorras 90 kraadi või selle lähedal. Lakk ei ole eriti silmatorkav.

Oletus vanuse kohta: umbes 2,5aastane teiste sarvedega hirvepull.

Hindamine. See on vanus, kui peaaegu kõigil pullidel on juba harunenud sarved. Kvaliteeti on selles vanuses raske määrata. Esiteks kipuvad sarved olema veel väga erineva kuju ja harunevusega, teiseks on hooajal, eriti talvel (detsembris, jaanuaris), selles vanuses pullide sarved sageli katki ning seetõttu ei ole kvaliteedi üle üldjuhul võimalik otsustada (eriti hämaras või kaugemalt, samuti läbi tumedama optika jälgides).

Soovitus tegutsemiseks. Selektiivne valik on jahi käigus võimalik vaid harva. Tuletame meelde, et vähem kvaliteetseteks teisteks sarvedeks loetakse niisuguseid, mis koosnevad püstisest piigist või väikesest kahvlist ja tugevatest esimestest silmaharudest. Seega tuleks selles vanuses **selektiivselt jahtida** loomi, kellel on mõlemal sarvel vaid 2–3 haru (niinimetatud *neljalisi* ja *kuuelisi*), tingimusel, et sarved ei ole katki.



2d

2d – noor punahirv, keda peab kindlasti säästma! Üheselt väga kvaliteetne (perspektiivne) pull. *Kaheteistkümmeline* – mõlemal pool on sarvekroonis juba ilusad kolmikharud ja väga tugevad (pikad) keskmised ehk kroonialused harud ning kõik kokku on kindel kvaliteedi tundemärk. Ent väga võimalik, et aja jooksul (millalgi detsembris-jaanuaris) on see isend oma sarved juba katki murdnud ning teda võiks ekslikult pidada võrdlemisi silmatorkamatuks *kuueliseks*.