

### 3. Üleminekueas “noor – keskmise vanusega” hirv (3,5–4,5aastane)

**Välimiku tundemärgid.** Kuigi sarved tunduvad juba päris suured ja võimsad, annavad kõrgel hoitav pea ja võrdlemisi sihvakas kael tunnistust mitte väga kõrge vanusest. Lakk võib olla üsna silmatorkav, eriti külmemal aastaajal.

Oletus vanuse kohta: 3,5–4,5aastane kolmandate või neljandate sarvedega loom.

**Hindamine.** Nagu näha, on peaaegu ühevanused

loomad väga erinevad: on *kaheksalisi, kümnelisi, kaheteistkümmelisi...* See on juba vanus, kui jahimees võib hakata vaatama sarvede kuju ja selle alusel otsustama looma säästmise või väljapraakimise üle.

**Soovitus tegutsemiseks.** Kui sarvede otsas on silmatorkavad kahvlid või hargid, tuleks isend populatsioonist kõrvaldada. Kui aga sarvekroonis on juba kolm või enam haru, peab hirve säästma.



3a

#### Piltidel

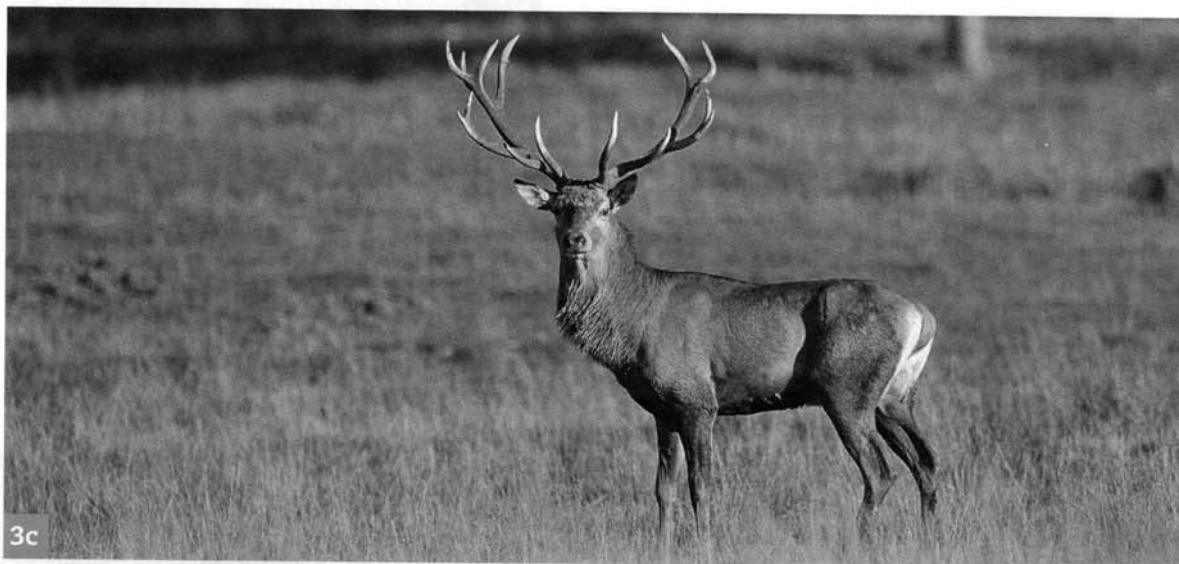
3a – vasakul olevat hirve tuleb säästa (sarvekroon on ilus *kolmeline*), paremal olevat selektiivselt jahtida (sarvekroonis on kahvlid).

3b – sellises asendis oleva pulli puhul ei ole esmapilgul võimalik sarvede kvaliteeti määrata, ent kui tekib võimalus vaadata põhjalikumalt, võib märgata, et sarvekroonis on kolmikharud. Seega tuleb hirv alles jätta. Selle pildi eesmärk on rõhutada õpetust: hirve ei tohi hinnata (= ei tohi lasta) esmamulje põhjal – järgmisel hetkel teises asendis või teisel korral võib avaneda hoopis teine pilt.

Veel kord tuleb rõhutada ka looma vanuse hindamist: kael on 90kraadise nurga all, järelikult on tegu veel noore loomaga. Teda ei tohi jahtida, sest sarvedel ei ole eespool mainitud puudusi.



3b



## Üleminekueas “noor – keskmise vanusega” hirm (3,5–4,5aastane)

Piltidel

3c, 3d, 3e – noor pull, kellel on ilmselt neljandad sarved, seega on tegu 4,5aastase loomaga. Üks sarv (parempoolne) on väga ilus ja võimas ning lõpeb kolmikharuga. Pilti 3c vaadates on teisel pool aga...? Sellises asendis looma vaadates ei ole võimalik otsustada, kas vasaku sarve sarvekroonis on kahvel või *kolmeline*, seetõttu tuleb püüda looma tähelepanelikumalt vaadelda. Kahjuks ei anna täit selgust ka pildid 3d ja 3e, kuigi kahtlused kahvli kohta ühe sarve otsas süvenevad. Siiski ei tohiks jahimees kiirustada seda hirve küttima. Kuna sarvede üks pool on hea ja sarved üldiselt võimsad, siis võib arvata, et teine sarvetüvik sai kasvamise ajal trauma või on mõni haru lihtsalt ära murdunud. Pilt 3d näitab, et vasakul sarvel on osa ilmselt murdunud! Järelikult – see hirm tuleb alles jätta, enamik sarvede parameetritest on väga head.

3f – see hirvepull jääb juba esimesel pilgul eelmise pildisarja loomast maha. Hindame: hirm on umbes samas vanuses (umbes 4,5aastane; tundemärgid: pea võrdlemisi püsti, on olemas ka tõsisem lakk), sarvedel on ühel pool kroonis ilmselt kahvel ja teisel pool kroonis *kolmeline*. Võimalik on tegutseda kahte moodi. Esiteks: kui teie jahimaadel on heade sarvedega keskmises vanuses pulle piisavalt, siis tuleb niisugune loom asurkonnast kõrvaldada. Teiseks: kui metsas on keskmises vanuses pulle katastroofiliselt puudu, võib seda looma ka säästa.

EJ

Järgneb



# Punahirve hindamine

Lühikursus (2. osa)

TEKST DIDZIS PAKALNS, KONSULTANT JĀNIS BAUMANIS | FOTOD ANDRIS EGLITIS |  
AJAKIRJAST MMD 11/2012 EESTINDANUD JAAN TÖLLASEPP



## Peamine kriteerium – keha siluett!

Üks oluline meeldetuletus eelmises numbris kirjutatu kohta: **punahirve vanust ei saa määrata ainult looma sarvi vaadates!** Ainult sarved ei ütle midagi või ütlevad väga vähe. Peamine kriteerium hirve vanuse määramisel on looma keha SILUETT.

Noorte ja üleminekueas (kuni 4,5aastaste) loomade välimiku põhijooni mainisime lühikursuse eelmises osas: võrdlemisi sihvakas kael, pead hoiavad nad püsti – seljast palju kõrgemal –, kaela ja selja vaheline nurk on peaaegu igas olukorras 90 kraadi, noorematel punahirvedel pole ka märgatavat lakka.

Ent nüüd jätkame ja vaatleme vanemaid loomi.